

Analysis Report

No.04 / Martie 2016



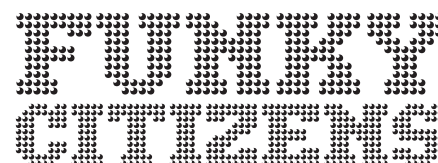
Raport – Corelarea priorităților locale Zona intersecția Dristor

Analiză realizată în cadrul proiectului „ParticipaCity: Dezvoltarea cadrului necesar participării cetățenilor în elaborarea politicilor de dezvoltare urbană”

Proiect implementat de:



Centrul pentru Dezvoltare Urbană și Teritorială



Proiect finanțat prin granturile SEE 2009 – 2014, în cadrul
Fondului ONG în România.



Disclaimer: Conținutul acestui material nu reprezintă în mod necesar poziția oficială a granturilor SEE 2009 – 2014.

Pentru detalii:
www.cdut.ro
www.crpe.ro
www.funkycitizens.org

Raport– Corelarea priorităților locale Zona intersecția Dristor

Autori: **Alexandru F. Ghiță**

Editor: **Alina Calistru**

Corelarea priorităților

După ce am corelat prioritățile din analiza participativă (focus grupuri) și din cea urbanistică și am analizat rezultatele, am identificat trei tipuri de priorități (vezi tabel „Corelarea priorităților” pagina 3) fiecare având caracteristici diferite:

- priorități urbanistice validate de cetățeni;
- priorități comune ale cetățenilor;
- priorități distincte urbanistice sau ale cetățenilor.

Trebuie să menționăm că în această corelare nu am inclus și priorități din documente și planuri strategice de dezvoltare urbană locală, deoarece acestea nu există la momentul efectuării analizei. Planul Urbanistic General al Municipiului București este în curs de elaborare (perioada de realizare este nedefinită în acest moment), iar Planul Urbanistic Zonal al Sectorului 3 este expirat și nu au fost identificate indicii legate de realizarea noului PUZ de sector. Documentele existente, Strategia de Dezvoltare Durabilă a Sectorului 3 și într-o anumă măsură Planul de Mobilitate Urbană Durabilă adresează zona în ansamblu (i.e. primul) sau Municipiul București în general, fapt ce face dificilă identificarea de priorități punctuale. Aceste documente adresează, în cadru general, problema traficului și a parcarilor - ca probleme sistemice - însă numărul de priorități/intervenții punctuale sau de interes pentru zonă este limitat. Acestea au fost indexate în analiza Strategiei de Dezvoltare Durabilă.

Prioritățile urbanistice validate de cetățeni

Aceste priorități au fost identificate de experți în urma analizei urbanistice și ulterior au fost menționate (validate!), într-o

formă sau alta, în cel puțin un focus grup. Acest tip de priorități sunt în general ușor de identificat (sunt vizibile sau general acceptate ca probleme) și nu necesită o expertiză tehnică specifică. Ele includ:

- lipsa locurilor de parcare
- lipsa spațiilor verzi și a locurilor de joacă
- problemele legate de canalizarea stradală din zonă

Prioritățile comune ale cetățenilor

Sunt priorități identificate de cetățeni în cadrul a cel puțin două focus grupuri, dar care nu au fost identificate de experți în cadrul analizei urbanistice. Ele nu necesită o experiență tehnică pentru a fi identificate, dar sunt foarte greu de determinat de către experți fără ceea ce putem numi **experiență locală**. Ce înseamnă asta? Că pentru a vedea aceste priorități trebuie să locuiești sau să lucrezi în zona respectivă. Altfel, ele pot fi foarte ușor trecute cu vederea. Aceste priorități includ:

- Poluarea fonică și a aerului
- Siguranța populației în zonă
- Deschiderea autorităților locale către interacțiunea cu cetățenii
- Lipsa spațiilor de relaxare și/sau agrement

Priorități distincte - ale cetățenilor sau ale experților

Sunt priorități identificate fie numai de experți, în cadrul analizei urbanistice, fie de un singur focus grup. Faptul că aceste priorități au un caracter distinct nu le face mai puțin importante pentru zonă sau pentru cetățeni în general, ci arată tocmai că nevoile unui cartier se pot vedea în moduri diferite. Totodată, scoate în evidență și dificultatea

unui astfel de exercițiu de analiză, prin care încercăm să identificăm un set de priorități pertinente și să le evaluăm și importanța pentru zona de studiu.

Aici am identificat două tipuri de priorități distincte: ale experților și ale cetățenilor. Ele preiau caracteristici ale priorităților urbanistice și ale celor comune ale cetățenilor. Cele identificate de analiza urbanistică necesită un anumit nivel de expertiză tehnică pentru a putea fi identificate și au un caracter general (sunt probleme general valabile pentru toată lumea). Acestea nu sunt în mod obișnuit identificate de cetățeni pentru că nu sunt întotdeauna observabile, deși le afectează viața. Prioritățile distincte ale experților includ:

- Eficiența energetică
- Uzura hidroizolațiilor
- Uzura instalațiilor de distribuție a căldurii/apelor potabile
- Reconvertirea spațiilor industriale/de depozitare

Prioritățile distincte ale cetățenilor nu necesită expertiză tehnică, însă necesită experiența locală despre care vorbeam. Acestea sunt observate pe zone relativ mici față de zona de studiu sau depind de vârsta cetățenilor. Ele pot fi generalizate, dar pot fi identificate în condiții speciale (contextuale!). Acestea includ:

- Nevoia unei piețe agroalimentare
- Îmbunătățirea serviciilor de salubritate
- Realizarea de săli de spectacole/culturale/etc.
- Rezolvarea obturării circulațiilor pietonale
- Fluidizarea transportului în comun de suprafață.

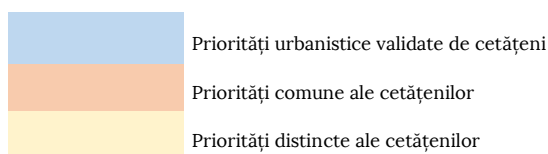
Concluzii

Putem spune că există o corelare între prioritățile identificate de experți și cele identificate de cetățeni, într-o anumită măsură fiind vorba chiar de o suprapunere a celor două analize. Pe de altă parte, este evident că nici una dintre analize nu este exhaustivă, astfel că nu putem realiza un plan de acțiune locală bazându-ne numai pe unul dintre seturile de priorități, ci trebuie realizată o abordare integrată. Chiar dacă cetățenii pot identifica un set de priorități clare, trebuie să ne uităm și la resursele necesare, impactul estimat și chiar contradicțiile între priorități. Un asemenea caz a fost observat în cadrul unui focus grup în care cetățenii au votat pentru un număr mai mare de locuri de parcare și pentru mai multe spații verzi. Această imagine este una ideală, iar unul dintre participanți a scos în evidență acest lucru, spunând că nu le putem avea pe amândouă și că ar trebui să hotărâm care dintre cele două priorități este mai importantă.

În același timp, și experții pot identifica priorități cu un nivel mai mare sau mai mic de falsitate, în sensul că acestea nu au același nivel de importanță pentru cetățeni, deși ei pot fi afectați negativ de starea actuală a lucrurilor. Mai mult, se poate întâmpla ca acestea să fie uneori în contradicție cu ale cetățenilor care nu au cunoștințe tehnice. Acest lucru nu înseamnă că părerea lor trebuie ignorată, ci că, dimpotrivă, ar trebui integrată în analiză, astfel încât să se propună soluții de tip "win-win".

Această analiză pilot a subliniat faptul că procesul de dezvoltare urbană trebuie să fie inclusiv, iar cetățenii trebuie să participe activ alături de experți. Aceștia din urmă trebuie de asemenea să analizeze comparativ prioritățile zonei de studiu, pentru a evita "punctele invizibile" (priorități care nu apar decât din perspectiva cetățenilor) și pentru a putea elabora soluții reale pentru probleme

reale. În același timp, cetățenii trebuie să accepte ajutorul experților în identificarea problemelor cu caracter tehnic. Acestea sunt greu de observat fără o expertiză tehnică, pentru că au în general efecte latente, întârziate, a căror intensitate crește foarte greu, dar ale căror rezultate finale pot fi uneori catastrofale.



Corelarea priorităților

Analiza urbanistică	18-35 ani	45-65 ani	18-65 ani
Creșterea eficienței energetice			
Uzura fizică așteptată a hidroizolațiilor			
Uzura rețelei de distribuție a căldurii			
Uzura rețelei tehnice edilitare în ansamblu		Ineficiența rețelei de canalizare în special în intersecții și stațiile mijloacelor de transport	Probleme mari legate de canalizare
Problema locurilor de parcare	Lipsa locurilor de parcare, mașini parcate care blochează aleile de acces la bloc		Insuficiența locurilor de parcare care duce la parcare pe trotuar având un efect negativ asupra circulației pietonilor mai ales a celor cu dizabilități
Spații verzi pentru socializare	Mai multe spații verzi		Nevoia de spații verzi
Spații de joacă	Spații de joacă pentru copii		
Spații industriale/de depozitare		Mărirea numărului mijloacelor de transport pe liniile existente	
	Foarte mult zgomot, în special dimineața, din cauza mașinilor de gunoi	Reducerea poluării fonice pe marile bulevarde	
		Nevoia unei piețe cu produse românești	
	Sunt foarte multe seringi de la consumatorii de droguri	Mărirea gradului de siguranță publică	Nevoia de mai multă implicare a poliției locale (special în problema cu consumul de droguri)
	Ușurarea interacțiunii cu primăria, deschidere către cetățeni și informarea acestora	Disponibilitatea primăriei pentru discuții și informare	
		Nevoia unor centre culturale (Sali de spectacole, teatru)	
		Rezolvarea amplasării incomode a chioșcurilor pe trotuar (în special florării)	
		Îmbunătățirea serviciilor de salubritate	
Traficul aglomerat	Foarte aglomerat în trafic, în special la intersecția Mihai Bravu cu Dudești		Fluidizarea traficului, Mărirea lățimii bulevardelor
			Îmbunătățirea stării drumurilor
			Nevoia de cișmele
			Nevoia în cartier de aziluri de bătrâni și centre sociale
	O bază sportivă în cartier		Insuficiente locuri în care se pot practica diferite sporturi
	Mijloacele de transport în comun sunt foarte murdare		Acoperirea stațiilor mijloacelor de transport în comun